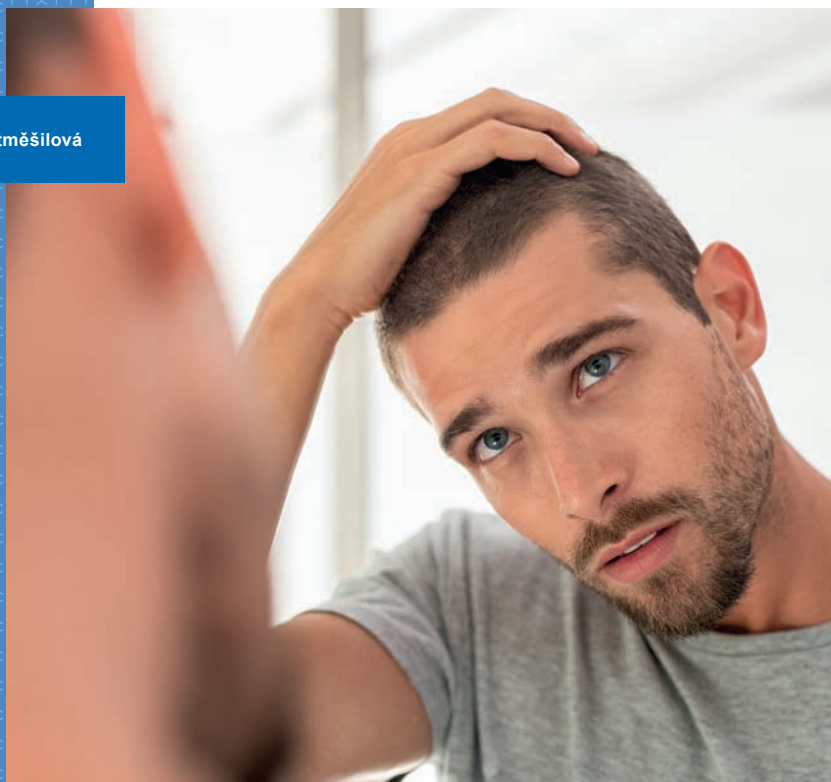


Hana Potměšilová



Průvodce sociální problematikou PRO PACIENTY S LUPÉNKOU

pro rok 2021

Obsah

Status osoby zdravotně znevýhodněné a zdravotně postižené	10
Sociální podpora v České republice	14
Životní minimum	14
Zákon o pomoci v hmotné nouzi	16
Dávky pro osoby se zdravotním postižením	20
Dávky státní sociální podpory	22
Zákon o sociálních službách	24
Příspěvek na péči	24
Sociální služby	26
Zaměstnávání a podnikání pacientů s lupénkou	30
Proč se vyplatí zaměstnávat pacienty s lupénkou	31
Zákon o daních z příjmů	32
Příspěvky na podporu zaměstnávání osob se zdravotním postižením dle zákona o zaměstnanosti	34
Pracovní rehabilitace	36
Jak si mohu jako člověk se zdravotním postižením najít dobrou práci?	37
Použité zkratky	39
Právní předpisy	40
Kontakty	41

Vážení čtenáři,

do ruky se Vám dostává průvodce sociální problematikou pro pacienty s lupénkou, který pro Vás vytvořila přední česká odbornice na tuto problematiku, paní Hana Potměšilová z organizace Revenium, z. s.

Vznik tohoto průvodce podpořila společnost Novartis s.r.o., která se o situaci pacientů s lupénkou v České republice dlouhodobě zajímá. Jeho smyslem je poskytnout srozumitelný přehled možností podpory, které můžete čerpat ze státního sociálního systému při řešení Vašich každodenních pracovních i soukromých situací, do kterých toto chronické onemocnění zasahuje.

Věříme, že Vám pomůže porozumět současné nabídce a následně využít ze státního systému takové možnosti podpory, které Vám život s lupénkou usnadní.

Přejeme Vám, abyste se takto vybaveni stali aktivními a samostatnými „manažery“ svého soukromého i pracovního života.

Společně se všemi, kdo ke vzniku této publikace přispěli, Vám v tom držíme palce!



Průvodce sociální problematikou

PRO PACIENTY S LUPÉNKOU

pro rok 2021

Hana Potměšilová, Revenium

Je naší snahou pomoci právě Vám, pacientům s lupénkou (psoriázou), vyznat se v sociálním systému České republiky a najít v něm možnosti podpory, které Vám usnadní život. Právě proto vznikla publikace „Průvodce sociální problematikou“.

Vyznat se v sociálním systému a orientovat se v zákonech a paragrafech může být někdy obtížné. Příručka přináší odpovědi na řadu důležitých otázek: kdo a za jakých podmínek má nárok na invalidní důchod, kde o něj může žádat, kdo rozhoduje o různých příspěvcích, jaké dokumenty a tiskopisy žadatel potřebuje. Jsou zde také popsány sociální služby, které může osoba se zdravotním postižením využít. Nechybí ani informace o průkazu osoby se zdravotním postižením nebo o dávkách pomoci v hmotné nouzi.

Doufám, že Vám tato příručka přinese praktické rady a ulehčí život s Vaší nemocí.

Status osoby zdravotně znevýhodněné a zdravotně postižené

Pokud lupénka dlouhodobě omezuje Vaši schopnost pracovního uplatnění, máte nárok na posouzení zdravotního stavu posudkovým lékařem spádové – okresní správy sociálního zabezpečení (OSSZ).

Ten Vám může přidělit status

- osoby zdravotně znevýhodněné (OZZ),
- osoby invalidní v prvním, druhém nebo třetím stupni.

Lidé se často mylně domnívají, že pokud začnou pobírat invalidní důchod, nesmí nebo mohou jen částečně pracovat, být výdělečně činnými. Není tomu ale tak. Invalidní důchod je dávka, která Vám má sloužit k vylepšení kvality života. Díky této dávce si tedy můžete uhradit lepší rehabilitaci, pomůcku, pořídit si to, co Vám udělá radost a ulehčí v nemoci.

Rozhodnutí o přidělení stupně invalidity neznamená, že je člověk méně schopný. Toto rozhodnutí pro něj znamená také určitou ochranu na trhu práce.



Je ale nutné poznamenat, že ač prováděcí vyhláška, která stanovuje jednotlivé stupně invalidity, mluví o „poklesu schopnosti vykonávat soustavnou výdělečnou činnost“, neznámá to, že člověk ve druhém stupni invalidity musí hledat práci jen na poloviční úvazek, případně osoba ve třetím stupni jen třeba na dvě hodiny týdně.

Je to totiž trochu nešťastná formulace, která ale naštěstí v praxi funguje jinak.

Ano, asi by bylo divné, kdyby člověk ve třetím stupni invalidity pracoval na plný úvazek jako horník. Ale proč by nemohl na plný úvazek pracovat jako administrativní pracovník, účetní, právník, manažer, pokud si může pracovní dobu rozložit dle aktuálního zdravotního stavu.

Existuje ale jedna výjimka. A to, pokud má člověk od České správy sociálního zabezpečení v rozhodnutí o přiznání invalidity uvedeno, že může pracovat pouze za zcela mimořádných pracovních podmínek.

Na druhou stranu, zákony ani prováděcí vyhláška nijak nemyslí na zdravotně znevýhodněné a postižené osoby samostatně výdělečně činné. Volně řečeno, kdyby tito lidé podnikali 24 hodin denně, systém to vůbec neřeší.

Jak se posuzují jednotlivé kategorie?

O zařazení do příslušné kategorie invalidity rozhoduje posudkový lékař České správy sociálního zabezpečení. Při posuzování se řídí vyhláškou č. 359/2009 Sb.

Vyhláška stanovuje procentní míry poklesu pracovní schopnosti a upravuje posuzování pracovní schopnosti pro účely invalidity (vyhláška o posuzování invalidity):

LEHKÉ FUNKČNÍ POSTIŽENÍ projevy postihující predilekční lokalizaci, malá intenzita zánětu nebo rohovění	5–10 *
STŘEDNĚ TĚŽKÉ FUNKČNÍ POSTIŽENÍ projevy postihující predilekční lokalizaci s větší intenzitou zánětu nebo rohovění, s častými exacerbacemi nebo rozsáhlejší postižení i v jiné než predilekční lokalizaci s dlouhodobou aktivitou	20–35 *
TĚŽKÉ FUNKČNÍ POSTIŽENÍ rozsáhlé postižení kůže s dlouhodobou vysokou aktivitou obtížně léčitelné, značné snížení výkonnosti při obvyklém zatížení	40–50 *
ZVLÁŠŤ TĚŽKÉ FUNKČNÍ POSTIŽENÍ rozsáhlé postižení kůže s masivním zánětem a značnou tvorbou šupin, rozsáhlé trvalé kloubní změny mutilujícího charakteru	70 *

* procentní míra poklesu schopnosti vykonávat soustavnou výdělečnou činnost

1. STUPEŇ INVALIDITY

Pacienti z této skupiny nemusejí mít viditelné postižení. Pokles pracovní schopnosti se u 1. stupně invalidity pohybuje mezi 35 a 49 %.

2. STUPEŇ INVALIDITY

Pracovní schopnost je u 2. stupně invalidity snížena o 50–69 %.

3. STUPEŇ INVALIDITY

Jedná se o těžké zdravotní postižení a je třeba zvážit rozsah pracovního úvazku. Míra poklesu pracovní schopnosti je v této skupině pacientů minimálně 70 %.

Víte, že se dříve pro označení osoby zdravotně postižené (OZP) používal pojem „občan se změněnou pracovní schopností“?

Jak posouzení probíhá v praxi?

Ošetřující lékař vyplní tiskopis, z něhož pak vycházejí lékaři na spádové správě sociálního zabezpečení. Pokud potřebují další podklady, mohou si je vyžádat od poskytovatele zdravotních služeb (jde například o lékařské nálezy o provedených vyšetřeních posuzovaného).

Mohou také požádat i o nové vyšetření dotyčného. Poskyvatelé zdravotních služeb mají v tomto směru vůči Lékařské posudkové službě (LPS), orgánu sociálního zabezpečení, řadu zákonem uložených povinností. Posuzovanou osobu lze rovněž přizvat k projednávání na OSSZ. Pokud o takovou účast posuzovaný požádá, musí mu být vyhověno.

Může tedy člověk ve druhém nebo třetím stupni pracovat a podnikat, vydělávat třeba 50 000 korun měsíčně, aniž by to ohrozilo stupeň a výši invalidního důchodu?

ANO!

Invalidní důchod je dávka, která má kompenzovat Váš zdravotní stav. Za tuto dávku si máte ze zdravotního nebo sociálního systému nakoupit to, co potřebujete, ale co není běžně hrazeno ze systému zdravotního pojištění. Například lepší pomůcku, více hygienických potřeb, doplňky stravy.

To, že máte nyní manažerský plat, nebo jste jako živnostník získal/získala výhodnou zakázku, neznamená, že zítra nebude vše jinak. Práce i zakázky se mohou změnit, a přitom Váš zdravotní stav, včetně omezení, které přináší, zůstane v daný okamžik stejný.

Sociální podpora v České republice

Dávky státní sociální podpory mají sloužit ke zmírnění sociálních důsledků zdravotního postižení a k podpoře sociálního začleňování. Některé dávky jsou vázány na životní minimum. Jiné řeší pouze znevýhodnění či postižení a jeho sociální dopad.

Životní minimum

- ☐ Životní minimum je **minimální společensky uznaná hranice peněžních příjmů** k zajištění výživy a ostatních základních osobních potřeb.
- ☐ Životní minimum je stanoveno v zákoně č. 110/2006 Sb., o životním a existenčním minimu.
- ☐ Hlavní způsoby uplatnění vypočteného životního a existenčního minima je zakotveno v zákoně č. 111/2006 Sb., o pomoci v hmotné nouzi. **Životní minimum plní rozhodující úlohu při posuzování hmotné nouze** i jako sociálně-ochranný prvek. Vedle životního minima je z důvodu větší motivace zaveden pro dospělé osoby v hmotné nouzi institut existenčního minima.

Životní minimum je součtem všech částek životního minima jednotlivých členů domácnosti.

Částky životního minima	
pro jednotlivce	3 860 Kč
pro první dospělou osobu v domácnosti	3 550 Kč
pro druhou a další dospělou osobu v domácnosti	3 200 Kč
pro nezaopatřené dítě ve věku do 6 let	1 970 Kč
pro nezaopatřené dítě ve věku 6 až 15 let	2 420 Kč
pro nezaopatřené dítě ve věku 15 až 26 let	2 770 Kč

Společně posuzované osoby pro výpočet životního minima:

- rodiče a nezletilé nezaopatřené děti;
- manželé nebo partneři podle zvláštního právního předpisu (registrovaní partneři);
- rodiče a děti nezletilé zaopatřené nebo zletilé, pokud tyto děti s rodiči užívají byt a nejsou posuzovány s jinými osobami;
- jiné osoby společně užívající byt, pokud písemně neprohlásí, že spolu trvale nežijí a společně nehradí náklady na své potřeby.

Společně posuzovanými osobami jsou i osoby, které se přechodně, z důvodů soustavné přípravy na budoucí povolání, zdravotních nebo pracovních důvodů (včetně dobrovolnické služby), zdržují mimo byt.



Zákon o pomoci v hmotné nouzi

Zákon č. 111/2006 Sb., o pomoci v hmotné nouzi, upravuje formu pomoci osobám s nedostatečnými příjmy. Vymezuje situace spojené s nedostatečným zabezpečením základní obživy, bydlením a mimořádnými událostmi. Napomáhá řešení některých nárazových životních situací.

Dávkami, kterými se řeší pomoc v hmotné nouzi, jsou:

- příspěvek na živobytí;
- doplatek na bydlení;
- mimořádná okamžitá pomoc.

Agendu vyřizuje místně příslušný úřad práce. Obec je ale povinna aktivně pomoci osobám v hmotné nouzi jejich situaci řešit.



PŘÍSPĚVEK NA ŽIVOBYTÍ

Je to základní dávka pomoci v hmotné nouzi, která řeší nedostatečný příjem osoby / společně posuzovaných osob. Okruh společně posuzovaných osob je dán zákonem o životním a existenčním minimu.

Částka živobytí je stanovena pro každého individuálně, a to na základě hodnocení jeho snahy a možností. Jednotlivé částky živobytí osob se sčítají. Odvíjejí se od existenčního a životního minima. U jedinců, kteří musí dodržovat nákladné dietní stravování, se částka zvyšuje za podmínek daných vyhláškou (například o 1 130 Kč u diabetické diety, o 2 800 Kč u diety při onemocnění celiakií, o 1 100 Kč u diety v těhotenství a při kojení do jednoho roku věku dítěte).

Žádost se podává na místně příslušném úřadu práce.

PŘÍSPĚVEK NA BYDLENÍ

- Příspěvek na bydlení **přispívá na krytí nákladů na bydlení** rodinám či jednotlivcům s nízkými příjmy.
- Poskytování příspěvku na bydlení se posuzuje podle **výše příjmů rodiny za předchozí kalendářní čtvrtletí**. Za příjem se považují i přídavek na dítě a rodičovský příspěvek.
- Na příspěvek na bydlení má nárok vlastník nebo nájemce bytu, který je v bytě přihlášen k trvalému pobytu, jestliže 30 % (v Praze 35 %) příjmů rodiny nestačí k pokrytí nákladů na bydlení a zároveň těchto 30 % (v Praze 35 %) příjmů rodiny je nižší než příslušné normativní náklady stanovené zákonem. Při posuzování nároků na příspěvek na bydlení se netestuje majetek rodiny, pouze její příjmy.
- Při posuzování nároků na příspěvek na bydlení se nezjišťuje majetek rodiny, pouze její příjmy.

Žádost se podává na místně příslušném úřadu práce.

MIMOŘÁDNÁ OKAMŽITÁ POMOC

Mimořádná okamžitá pomoc na úhradu nezbytných nebo odůvodněných nákladů se vyplácí osobě, která nemá vzhledem k příjmům a celkovým sociálním a majetkovým poměrům dostatečné prostředky na úhradu nákladů spojených s pořízením nezbytných základních předmětů dlouhodobé potřeby a na základní vybavení domácnosti a odůvodněných nákladů souvisejících se vzděláním nebo zájmovou činností nezaopatřeného dítěte.

Mimořádná okamžitá pomoc je určena lidem, kteří se ocitnou v situacích, jež musí bezodkladně řešit.

Kolik můžete dostat v typických případech:

1. Překonáváte vážnou mimořádnou událost (živelní pohromu, požár, vichřici, povodeň, zemětřesení, ekologickou či průmyslovou havárii): až 57 900 Kč.
2. Potřebujete koupit nebo opravit nezbytný praktický předmět: až 38 600 Kč za kalendářní rok.
3. Mimořádná okamžitá pomoc na vzdělávání, zájmovou činnost nebo sociálně-právní ochranu nezaopatřeného dítěte: až 38 600 Kč za kalendářní rok.
4. Hledáte svoje místo ve společnosti, abyste nebyli sociálně vyloučení (například poté, co jste propuštěni z dětského domova, péstounské péče, odvykací léčby, detence, vazby, vězení apod., nebo protože jste někým ohrožovaní či nemáte přístřeší): jednorázově až 1 000 Kč, lze čerpat opakovaně, až 15 440 Kč za kalendářní rok.
5. Hrozí vám vážná újma na zdraví: doplatek, aby dospělý člověk měl aspoň 2 490 Kč měsíčně, nezaopatřené dítě více (samostatně žijící 3 860 Kč, jinak podle věku do 6 let 1 970 Kč, do 15 let 2 420 Kč, do 26 let 2 770 Kč, eventuálně nejstarší osoba ve vícečlenné domácnosti 3 550 Kč měsíčně).
6. Musíte uhradit nezbytný jednorázový výdaj (například jízdné, nocleh, dokumenty pro zaměstnavatele, nové doklady, jejich kopie apod.): až do výše tohoto výdaje.

Žádost se podává na místně příslušném úřadu práce (dle trvalého bydliště žadatele).



Dávky pro osoby se zdravotním postižením

S úhradou pomůcek pro zjednodušení každodenního života pomáhá zdravotně postiženým stát, dále také přispívá na mobilitu.

Pokud máte pouze kožní projevy lupénky, bez kombinace například s psoriatickou artritidou, pak na tyto dávky nemáte nárok. Jsou vázány na průkazy TP, ZTP či ZTP/P, které se týkají osob se sluchovým, zrakovým a tělesným postižením. Ale i přesto je určitě dobré o nich něco málo vědět.

PŘÍSPĚVEK NA MOBILITU

- opakující se dávka v jednotné výši 550 Kč/1 měsíc;
- určen pro osoby, které nejsou schopny zvládat základní životní potřeby v oblasti mobility nebo orientace;
- platí zde podmínka opakované dopravy (škola, lékař, zaměstnání atd.);
- vyloučeny jsou některé pobytové služby.

PŘÍSPĚVEK NA ZVLÁŠTNÍ POMŮCKU

Přiznávání příspěvků na zvláštní pomůcky je upraveno zákonem č. 329/2011 Sb., o poskytování dávek osobám se zdravotním postižením a o změně souvisejících zákonů. Příloha k uvedenému zákonu podrobně popisuje zdravotní stavy odůvodňující přiznání příspěvku na zvláštní pomůcku i zdravotní stavy, které přiznání vylučují.

Žádost o příspěvek na zvláštní pomůcku vyřizují úřady práce podle trvalého pobytu žadatele.

Pokud jde o výši příspěvku na zvláštní pomůcku, zákon rozlišuje, zda jde o pomůcku v ceně do nebo přesahující 10 000 Kč. Obecně je stanovena 10% spoluúčast osoby se zdravotním postižením na ceně pomůcky, nejméně 1 000 Kč.

Maximální výše příspěvku je 850 000 Kč. V případě pořízení motorového vozidla je maximální výše příspěvku 200 000 Kč na dobu 7 let.

Má průkaz osoby se zdravotním postižením mezinárodní platnost?

Průkaz platí na území České republiky. Případné poskytnutí například slevy z ceny vstupného do muzea v jiném členském státě EU je výlučně na rozhodnutí provozovatele.

Průkazy určené lidem se zdravotním postižením obdobné českým existují ve většině zemí EU. Podmínky, za kterých je poskytují, se však významně liší, stejně jako okruh benefitů, k nimž opravňují. Stejně se liší i dávková pomoc.



RODIČOVSKÝ PŘÍSPĚVEK

Nárok na rodičovský příspěvek má rodič, který po celý kalendářní měsíc osobně celodenně a řádně pečuje o dítě, které je nejmladší v rodině, a to až do vyčerpání celkové částky 300 000 Kč, nejdéle do 4 let věku tohoto dítěte.

V případě, že nejmladším dítětem v rodině jsou 2 a více dětí narozených současně, má rodič nárok až na vyčerpání celkové částky 450 000 Kč.

PŘÍDAVKY NA DÍTĚ

- Přídavek na dítě je základní, dlouhodobou dávkou, poskytovanou rodinám s dětmi, která jim pomáhá krýt náklady spojené s výchovou a výživou nezaopatřených dětí.
- Nárok na přídavek na dítě má nezaopatřené dítě, jestliže rozhodný (čistý) příjem v rodině je nižší **než 2,7násobek** životního minima rodiny. Pro nárok na přídavek na dítě se posuzuje příjem za předchozí kalendářní rok, za příjem se považuje i rodičovský příspěvek.
- Při posuzování nároků na přídavky na dítě se netestuje majetek rodiny, pouze příjmy.
- Základem pro stanovení nároku a výši přídavků na dítě včetně určení hranice příjmů osoby či rodiny je **životní minimum**.

Žádosti vyřizují kontaktní místa příslušných úřadů práce dle místa trvalého pobytu osoby, která uplatňuje svůj nárok na dávky.

PORODNÉ

- Nárok na porodné má rodina, které se narodilo první nebo druhé živé dítě a jejíž příjem v kalendářním čtvrtletí předcházejícím narození dítěte byl nižší než 2,7násobek životního minima rodiny.
- Výše porodného činí **13 000 Kč** na první živě narozené dítě, při narození druhého živého dítěte je to **10 000 Kč**.

PŘÍSPĚVEK NA BYDLENÍ

- ❑ Na příspěvek na bydlení má nárok vlastník nebo nájemce bytu, který je v bytě **přihlášen k trvalému pobytu a jehož náklady na bydlení přesahují 30 % příjmů** (v Praze 35 % příjmů).
- ❑ Příjem rodiny se zkoumá za předchozí kalendářní čtvrtletí a počítají se do něj i příspěvek na dítě a rodičovský příspěvek.
- ❑ Do nákladů na bydlení je zahrnuto nejen nájemné (a obdobné náklady u družstevních bytů a bytů v osobním vlastnictví), ale také služby a energie.
- ❑ Při posuzování nároku na příspěvek a jeho výši se berou v úvahu průměrné náklady zaplacené za předchozí kalendářní čtvrtletí.



Zákon o sociálních službách

Hlavním posláním tohoto zákona je chránit práva a zájmy lidí, kterým se hůře prosazují.

Tento zákon upravuje možnosti podpory a pomoci pro osoby, které se například z důvodu zdravotního postižení dostaly do nepříznivé sociální situace. To znamená, že je pro ně obtížné řešit svoji životní situaci tak, aby zůstaly součástí běžné společnosti a mohly žít běžným životem. Pro jedince, kteří se dostanou do takové situace, zákon definuje, jaké možnosti pomoci a podpory mohou využít. Jde o **sociální služby a příspěvek na péči**. Zákon také vymezuje práva a povinnosti sociálních služeb a jejich uživatelů.

V tomto zákoně najdete především informace o příspěvku na péči, sociálních službách, smlouvě o poskytnutí sociálních služeb, inspekci sociálních služeb.

Příspěvek na péči

Posuzování stupně závislosti dle metodiky Mezinárodní klasifikace funkčních schopností a disability.

Hodnotí se 10 domén běžného života



orientace



komunikace



stravování



oblékání a obouvání



tělesná hygiena



výkon

fyzilogické potřeby



péče o zdraví



osobní aktivity



péče o domácnost



mobilita

Nově se tento posudek také používá pro příspěvek na mobilitu, příspěvek na zvláštní pomůcku a mimořádné výhody – TP, ZTP, ZTP/P.

Sociální pracovník v textu **záznamu ze sociálního šetření** pro účely **řízení o příspěvku na péči** u jednotlivých okruhů **uvede signifikantní skutečnosti** a vychází ze **srovnání** žadatele **s jeho vrstevníky** v přirozeném sociálním prostředí.

Žádost o příspěvek na péči je nutné podat u úřadu práce podle trvalého pobytu žadatele. Výše příspěvku na péči je závislá na věku a stupni závislosti na pomoci jiné fyzické osoby. Pohybuje se od 880 Kč měsíčně až 19 200 Kč měsíčně. Následující tabulka zahrnuje přehled měsíční výše dávky podle stupně závislosti a podle dosaženého věku.

Výše příspěvku na péči u osob starších 18 let

Stupeň závislosti	Měsíční částka v Kč
I. (lehká závislost) nezvládá 3 nebo 4 posuzované činnosti	880 Kč
II. (středně těžká závislost) nezvládá 5 nebo 6 posuzovaných činností	4 400 Kč
III. (těžká závislost) nezvládá 7 nebo 8 posuzovaných činností	8 800 Kč 12 800 Kč*
IV. (úplná závislost) nezvládá 9 nebo 10 posuzovaných činností	13 200 Kč 19 200 Kč*

* **pokud osobě poskytuje pomoc poskytovatel pobytových sociálních služeb** | v ostatních případech

Nezbytným podkladem pro posouzení stupně zdravotního postižení je sociální šetření. Podobně probíhá posuzování i v komisích Ministerstva práce a sociálních věcí (MPSV), které dostávají posudkový spis OSSZ a často i kompletní zdravotnickou dokumentaci od praktického lékaře. Na rozdíl od OSSZ ale posudková komise MPSV, ve které je kromě předsedy a tajemníka vždy ještě alespoň jeden přisedlící odborný lékař, přijímá závěr komisionálně.

Sociální služby

Druhy sociálních služeb

- Základní sociální poradenství
- Odborné sociální poradenství
- Služby sociální péče
- Služby sociální prevence

Forma poskytování sociálních služeb

- Terénní služby** jsou služby, které jsou člověku poskytovány v jeho přirozeném prostředí (například v jeho bytě). Znamená to, že pracovníci služby docházejí za uživatelem (například osobní asistence).
- Ambulantní služby** jsou takové služby, kam člověk sám dochází nebo je doprovázen do zařízení poskytujícího sociální služby. Součástí služby není ubytování (např. denní stacionář, poradenské centrum).
- Pobytové služby** jsou takové, v jejichž zařízení člověk bydlí (např. domov pro osoby se zdravotním postižením, chráněné bydlení).



Co se skrývá za pojmy...

SOCIÁLNÍ PORADENSTVÍ

Radí lidem, jak řešit jejich nepříznivou situaci. Je základní činností při poskytování všech druhů sociálních služeb; poskytovatelé jej musí zajistit vždy. Základní sociální poradenství o možnostech řešení nepříznivé sociální situace nebo jejího předcházení je vždy bezplatné.

Odborné poradenství se zaměřuje na potřeby jednotlivých okruhů skupin lidí v občanských, manželských a rodinných poradnách, poradnách pro seniory, pro osoby se zdravotním postižením, poradnách pro oběti trestných činů a domácího násilí a ve speciálních lůžkových zdravotnických zařízeních hospicového typu. Zahrnuje též sociální práci s lidmi, jejichž způsob života může vést ke konfliktu se společností.

OSOBNÍ ASISTENCE

Terénní služba poskytovaná lidem, kteří mají sníženou soběstačnost kvůli věku, chronickému onemocnění nebo zdravotnímu postižení, a jejich situace vyžaduje pomoc jiné osoby. Služba se poskytuje bez časového omezení, v přirozeném sociálním prostředí a při činnostech, které dotyčný potřebuje.

PEČOVATELSKÁ SLUŽBA

Terénní nebo ambulantní služba poskytovaná lidem, kteří mají sníženou soběstačnost z důvodu věku, chronického onemocnění nebo zdravotního postižení. Dále je určena rodinám s dětmi, jejichž situace vyžaduje pomoc jiné osoby. Služba se poskytuje v určeném čase v domácnostech a v zařízeních sociálních služeb.

PRŮVODCOVSKÉ A PŘEDČITATELSKÉ SLUŽBY

Terénní nebo ambulantní služby poskytované osobám, které mají vzhledem k věku nebo zdravotnímu postižení snížené schopnosti v oblasti orientace nebo komunikace. Průvodci a předčitatelé pomáhají osobám vyřídit jejich záležitosti.

PODPORA SAMOSTATNÉHO BYDLENÍ

Terénní služba určená těm, kteří mají sníženou soběstačnost z důvodu zdravotního postižení nebo chronického onemocnění, včetně duševního onemocnění, jejichž situace vyžaduje pomoc jiné osoby.

ODLEHČOVACÍ SLUŽBY

Terénní, ambulantní nebo pobytové služby poskytované lidem, kteří mají sníženou soběstačnost z důvodu věku, chronického onemocnění nebo zdravotního postižení, o které je jinak pečováno v jejich přirozeném sociálním prostředí. Cílem je umožnit pečovatелům nezbytný odpočinek.

CENTRA DENNÍCH SLUŽEB

Poskytují se zde ambulantní služby lidem, kteří mají sníženou soběstačnost z důvodu věku, chronického onemocnění nebo zdravotního postižení, a jejich situace vyžaduje pomoc jiné osoby. Jedná se například o pomoc při osobní hygieně, poskytnutí stravy, vzdělávací činnosti atd.

DENNÍ STACIONÁŘE

Zde se poskytují ambulantní služby osobám, které mají sníženou soběstačnost z důvodu věku nebo zdravotního postižení, a lidem s chronickým duševním onemocněním, jejichž situace vyžaduje pravidelnou pomoc jiné osoby.

TÝDENNÍ STACIONÁŘE

Poskytují pobytové služby osobám, které mají sníženou soběstačnost z důvodu věku nebo zdravotního postižení, a lidem s chronickým duševním onemocněním, jejichž situace vyžaduje pravidelnou pomoc jiné osoby.

DOMOVY PRO OSOBY SE ZDRAVOTNÍM POSTIŽENÍM

V nich se poskytují pobytové služby osobám, které mají sníženou soběstačnost z důvodu zdravotního postižení, jejichž situace vyžaduje pravidelnou pomoc jiné osoby.

CHRÁNĚNÉ BYDLENÍ

Pobytová služba poskytovaná osobám, které mají sníženou soběstačnost kvůli zdravotnímu postižení nebo chronickému onemocnění, včetně duševního onemocnění, jejichž situace vyžaduje pomoc jiné osoby. Má formu skupinového, popřípadě individuálního bydlení.

SOCIÁLNĚ AKTIVIZAČNÍ SLUŽBY PRO SENIORY A OSOBY SE ZDRAVOTNÍM POSTIŽENÍM

Ambulantní, případně terénní služby poskytované osobám v důchodovém věku nebo jedincům se zdravotním postižením, kterým hrozí sociální vyloučení.

SOCIÁLNĚ TERAPEUTICKÉ DÍLNY

Ambulantní služby poskytované osobám se sníženou soběstačností z důvodu zdravotního postižení, pro které nejsou umístitelné na otevřeném ani chráněném trhu práce. Dlouhodobě a pravidelně podporují zdokonalování pracovních návyků a dovedností.

TÍSŇOVÁ PÉČE

Tísňová péče je terénní služba, kterou se poskytuje nepřetržitá distanční hlasová a elektronická komunikace s osobami vystavenými stálému vysokému riziku ohrožení zdraví nebo života v případě náhlého zhoršení jejich zdravotního stavu nebo schopností.

Jak je to s dotacemi na sociální služby?

Dotace ze státního rozpočtu financuje běžné výdaje, které souvisejí s poskytováním služeb. Dotace se poskytuje registrovaným poskytovatelům sociálních služeb, kteří jsou zahrnuti do krajské nebo celostátní sítě sociálních služeb.

Kde jsou dostupné kontakty na poskytovatele sociálních služeb?

Kontakty najdete ve veřejném registru poskytovatelů sociálních služeb na internetových stránkách iregistr.mpsv.cz.

Zaměstnávání a podnikání pacientů s lupénkou

Lupénka dokáže významně zasáhnout nejen do Vašeho osobního, ale i do profesního života.

Pokud trpíte její těžkou formou, je možné, že Vás projevy onemocnění omezují ve výkonu práce, případně Vám zabraňují si práci najít. Pokud ale chcete pracovat, je dobré vědět, že stát motivuje zaměstnavatele, aby dávali pracovní příležitosti i těm, které jejich nemoc výrazně limituje.

Ústava České republiky a Listina základních práv a svobod

Bohužel i v dnešní době si řada lidí myslí, že pokud je někdo zdravotně postižený a pobírá například invalidní důchod, tak nesmí pracovat a může si pouze omezeně vydělávat. Jinak o tento důchod přijde. Tak tomu ale není! A kde se o tom píše?

ÚSTAVA ČESKÉ REPUBLIKY

Hlava první, článek 3

Součástí ústavního pořádku ČR je Listina základních práv a svobod.

LISTINA ZÁKLADNÍCH PRÁV A SVOBOD

Hlava první, Obecná ustanovení, článek 1

„Lidé jsou svobodní a rovní v důstojnosti i v právech. Základní práva a svobody jsou nezadatelné, nezcizitelné, nepromlčitelné a nezrušitelné.“

Kde najít jednoduše Ústavu České republiky a Listinu základních práv a svobod? Na stránkách www.zakonyprolidi.cz.

Proč se vyplatí zaměstnávat pacienty s lupénkou

Tím, že firma zaměstná zdravotně postiženého člověka, který má přiznaný status osoby zdravotně znevýhodněné (OZZ) nebo osoby zdravotně postižené (OZP), dle rozhodnutí posudkového lékaře, může ročně ušetřit **několik set tisíc korun!** Přijde Vám to nemožné? Tak pojďme trochu počítat...

Každý subjekt, který má více jak 25 zaměstnanců, má povinnost zaměstnávat 4 procenta osob se zdravotním znevýhodněním nebo postižením.

Pokud tak neučiní, má povinnost odvést do státního rozpočtu „pokutu“ téměř 87 000 Kč nebo nakoupit zboží či služby v režimu náhradního plnění v hodnotě téměř 243 000 Kč bez DPH.

-87 000 Kč
-243 000 Kč

4 %

+150 000 Kč

Pokud ale zdravotně znevýhodněného/postiženého jedince zaměstná, pak nejen, že na něj může od úřadu práce získat například roční dotaci ve výši 48 000 Kč na různé pracovní pomůcky, ale i příspěvek na mzdu až 200 000 Kč. Také má nárok na slevu na dani z příjmů ve výši až 60 000 Kč.

Tedy tím, že umožní pacientovi s lupénkou pracovat byť jen na částečný úvazek, může ročně ušetřit statisíce korun!

Koho myslíme pojmem „subjekt“?

Jakéhokoli zaměstnavatele. Základní školu, akciovou společnost, společnost s ručením omezeným, úřad, spolek, nadaci. Všichni zaměstnavatelé, pokud mají více než 25 zaměstnanců, mají povinnost zaměstnávat čtyři procenta osob se zdravotním znevýhodněním. A pokud zaměstnají člověka ve třetím stupni invalidity, ten se jim započítává dokonce třikrát. Tedy jako by byla dána příležitost třem lidem v prvním nebo druhém stupni invalidity nebo osobě zdravotně znevýhodněné.

Nepřijdu o invalidní důchod, když...

pracuji na dvě dohody o provedení práce a jiný příjem nemám?

NEPŘIJDETE! Na druhou stranu, pokud nebudete mít příjem vyšší než 10 000 Kč, nebude se Vám započítávat tento příjem do výměry starobního důchodu.

pracuji na poloviční úvazek a při tom si docela slušně přivydělávám na živnostenský list?

NEPŘIJDETE! Dle Ústavy můžete pracovat a podnikat neomezeně. A to, že nyní pracujete a podnikáte, nemá mít vliv na to, jaký stupeň invalidity Vám bude stanoven. Na ten má vliv skutečně jen Váš zdravotní stav, který ve svém posudku sepisuje Váš odborný a praktický lékař!

Zákon o daních z příjmů

Roční slevy na dani z příjmů pro zaměstnavatele

- 18 000 Kč** na jednoho zaměstnance v 1. a 2. stupni invalidity;
- 60 000 Kč** na jednoho zaměstnance ve 3. stupni invalidity.

Roční slevy na dani z příjmů pro osoby se zdravotním postižením, které pracují

- 2 520 Kč** za rok na 1. a 2. stupeň invalidity;
- 5 040 Kč** za rok na 3. stupeň invalidity;

Držitel průkazu ZTP/P má slevu na dani z příjmu ve výši **16 140 Kč**.

Co hrozí firmě, která má povinnost zaměstnávat osobu zdravotně znevýhodněnou či postiženou, ale nikoho nezaměstnává?

- ☐ **Zaplatit odvod** ve výši **2,5násobku** průměrné mzdy ve sledovaném roce za každou chybějící OZP. Pro rok 2021 je to 87 000 Kč.

Tento odvod ale nejde bohužel celý do sociálního systému České republiky, ale do státního rozpočtu. Tudíž nepodpoří například ty, kteří nemohou díky svému postižení pracovat.

Že jsou to velká čísla, můžeme vidět v této tabulce čtyř různých subjektů

Počet zaměstnanců	Povinně mají zaměstnávat OZZ/OZP	Odvod do státního rozpočtu v Kč
50	2	174 000
200	8	696 000
1 000	40	3 480 000
5 000	200	17 400 000

- ☐ **Nakoupit zboží nebo služby (tzv. náhradní plnění)** od uznaných zaměstnavatelů zaměstnávajících **více než 50 %** zaměstnanců se zdravotním postižením nebo znevýhodněním, a to ve výši **7násobku** průměrné mzdy ve sledovaném roce za každou chybějící OZP. Pro rok 2021 je to 243 000 Kč.

VÍTE, ŽE CHRÁNĚNÉ PRACOVNÍ DÍLNY JIŽ ZE ZÁKONA NEEEXISTUJÍ? TRANSFORMOVALY SE DO CHRÁNĚNÝCH PRACOVNÍCH MÍST, KTERÝMI SE S VÍCE NEŽ 50 % Z CELKOVÉHO POČTU ZAMĚSTNANCŮ VYMEZUJE CHRÁNĚNÝ PRACOVNÍ TRH.

Příspěvky na podporu zaměstnávání osob se zdravotním postižením dle zákona o zaměstnanosti

- REKVALIFIKACE
- INVESTIČNÍ POBÍDKY
- VEŘEJNĚ PROSPĚŠNÉ PRÁCE
- PŘÍSPĚVEK NA ZAPRACOVÁNÍ
- SPOLEČENSKY ÚČELNÁ PRACOVNÍ MÍSTA

Součástí aktivní politiky zaměstnanosti je i poradenství.

REKVALIFIKACE

Rekvalifikací se rozumí získání nové kvalifikace nebo rozšíření stávající kvalifikace uchazeče o zaměstnání nebo zájemce o zaměstnání. Při určování obsahu a rozsahu rekvalifikace se vychází z dosavadní kvalifikace, zdravotního stavu, schopnosti a zkušeností fyzické osoby, která má být rekvalifikována formou získání nových teoretických znalostí a praktických dovedností v rámci dalšího profesního vzdělávání.

INVESTIČNÍ POBÍDKY

Hmotná podpora tvorby nových pracovních míst a rekvalifikace zaměstnanců.

VEŘEJNĚ PROSPĚŠNÉ PRÁCE

Veřejně prospěšné práce jsou časově omezené pracovní příležitosti vytvořené především pro obtížně umístitelné a dlouhodobě nezaměstnané uchazeče o zaměstnání evidované úřadem práce. Finanční příspěvek na úhradu mzdových nákladů zaměstnance, který byl veden v evidenci úřadu práce, na takto vytvořeném místě může být zaměstnavateli poskytován až do výše skutečných mzdových nákladů, včetně sociálního a zdravotního pojištění.

PŘÍSPĚVEK NA ZAPRACOVÁNÍ

Zaměstnavateli je úřadem práce kompenzováno určité snížení pracovního výkonu člověka, uchazeče o zaměstnání, kterého zapracovává. Maximální doba poskytování příspěvku je 3 měsíce a může činit měsíčně nejvýše polovinu minimální mzdy na jednu fyzickou osobu, která zapracovává.

SPOLEČENSKY ÚČELNÁ PRACOVNÍ MÍSTA (SÚPM)

Úřad práce jej může poskytnout ve formě:

- a) návratného příspěvku;
- b) příspěvku na úhradu úroků z úvěrů;
- c) jiného účelově určeného příspěvku;
- d) částečné nebo plné úhrady vyplacených mzdových nákladů, včetně pojistného na sociální zabezpečení a příspěvku na státní politiku zaměstnanosti a pojistného na veřejné zdravotní pojištění.

Příspěvek je poskytován po dobu maximálně 12 měsíců, zaměstnavatel o něj žádá příslušnou krajskou pobočku úřadu práce, u níž jsou vedeni uchazeči o zaměstnání, kteří mají být umístěni na zřízená či vyhrazená pracovní místa.

PŘÍSPĚVEK NA PODPORU ZAMĚSTNÁVÁNÍ OSOB SE ZDRAVOTNÍM POSTIŽENÍM

Příspěvek na zřízení pracovního místa pro osobu se zdravotním postižením a příspěvek na úhradu provozních nákladů vynaložených v souvislosti se zaměstnáváním osoby se zdravotním postižením.

Pracovní místo pro osobu se zdravotním postižením (OZP) je pracovní místo zřízené zaměstnavatelem pro OZP na základě písemné dohody s ÚP. Na zřízení pracovního místa pro OZP poskytuje ÚP zaměstnavateli příspěvek. Pracovní místo musí být obsazeno po dobu 3 let. Dohoda se uzavírá na dobu 3 let. ÚP může uzavřít dohodu o zřízení pracovního místa pro OZP i s osobou se zdravotním postižením, která se rozhodne vykonávat samostatnou výdělečnou činnost.

Na zřízené pracovní místo pro OZP může ÚP poskytnout na základě dohody se zaměstnavatelem nebo osobou samostatně výdělečně činnou, která je osobou se zdravotním postižením, příspěvek na částečnou úhradu provozních nákladů. Roční výše příspěvku může činit nejvýše 48 000 Kč.

Pracovní rehabilitace

Pracovní rehabilitace je souvislá činnost zaměřená na získání a udržení vhodného zaměstnání pro osoby se zdravotním postižením. Jejím cílem je usnadnění vstupu osob se zdravotním postižením na otevřený trh práce a udržení stávajícího zaměstnání u osob, které kvůli zhoršení zdravotního stavu již nejsou schopny vykonávat svoji dosavadní profesi.

Kdo a za jakých podmínek realizuje pracovní rehabilitaci?

Realizaci pracovní rehabilitace zajišťuje Úřad práce České republiky ve spolupráci se zaměstnavateli, vzdělávacími zařízeními, neziskovými organizacemi, lékaři a zdravotnickými zařízeními. Zároveň hradí náklady s ní spojené.

Pracovní rehabilitace je zabezpečována na základě podané žádosti osobou, která má právo o pracovní rehabilitaci požádat. **Uskutečňuje se podle individuálního plánu**, který ÚP ČR sestaví společně s účastníkem pracovní rehabilitace v souladu s jeho potřebami, možnostmi, schopnostmi a zdravotní způsobilostí. Individuální plán obsahuje mimo jiné i jednotlivé formy pracovní rehabilitace a je ve své podstatě harmonogramem naplňování dohodnutého postupu směřujícího k pracovnímu uplatnění.

Kdo může o pracovní rehabilitaci požádat?

- Osoba se zdravotním postižením, která je orgánem sociálního zabezpečení uznána invalidní ve III., II. nebo I. stupni nebo osobou zdravotně znevýhodněnou;
- osoba, která je uznána dočasně práce neschopnou, a pracovní rehabilitaci jí doporučil ošetřující lékař;
- osoba, která v rámci kontrolní lékařské prohlídky přestala být invalidní a pracovní rehabilitaci jí doporučila okresní správa sociálního zabezpečení;
- osoba, která byla orgánem sociálního zabezpečení posouzena, že již není invalidní, a to po dobu 12 měsíců ode dne tohoto posouzení.

Více informací najdete na www.uradprace.cz.

Jak si mohu jako člověk se zdravotním postižením najít dobrou práci?

Hledejte práci na **bezplatných** webových stránkách určených výhradně zaměstnavatelům, kteří se zajímají o zaměstnávání lidí se zdravotním postižením.

Jsou jimi například www.prace.cz nebo stránky neziskových a pacientských organizací.

Na portál [Práce.cz](http://Prace.cz), do sekce **Práce OZP** dokonce můžete vložit svůj životopis, který po vložení inzerátu obdrží každý zaměstnavatel, který poptává pozici, na kterou splňujete kritéria.

Stejně tak zde najdete rady, jak psát životopis nebo máte možnost využít odborných, například právních poraden.

Využijte i možnost konzultací se svým **úřadem práce** nebo **organizací Revenium** (www.revenium.cz).



Co se stane, když...

svému zaměstnavateli zamlčím, že mám lupénku a invaliditu?

NIC! Dle Ústavy nemusíte zaměstnavateli hlásit vůbec nic. Pokud projdete vstupní lékařskou prohlídkou, budete uznána či uznán práce schopnou či schopným, nic dalšího řešit nemusíte.

Následně záleží pouze na Vás, zda uplatníte ve vlastním daňovém přiznání případné slevy na dani z příjmů plynoucí z invalidity. A nebo se rozhodnete zaměstnavateli předložit rozhodnutí ze správy sociálního zabezpečení, že nějaké znevýhodnění či postižení máte, a tím mu pomůžete šetřit desítky tisíc korun.

začnu najednou vydělávat dvakrát tolik co v předešlých letech? Přijdu o invalidní důchod?

NE! Invalidní důchod kompenzuje Váš zdravotní stav. Nekompenzuje aktuální příjem!

je mi přidělen první stupeň invalidity a mám plný pracovní úvazek. Musím si ho nechat ponížit?

NE! Při lupénce nemáte ani povinnost toto hlásit svému zaměstnavateli.

Musím hlásit zaměstnavateli, jak vysokou mám výplatu invalidního důchodu?

NEMUSÍTE! Výše invalidního důchodu se neuvádí ani do „růžového formuláře“, který u zaměstnavatele podepisujete, ani do daňového přiznání.

POUŽITÉ ZKRATKY

MPSV – Ministerstvo práce a sociálních věcí

ÚP ČR – Úřad práce České republiky

ČSSZ – Česká správa sociálního zabezpečení

OSSZ – Okresní správa sociálního zabezpečení

LPS – Lékařská posudková služba

OZP – Osoba se zdravotním postižením

OSVČ – Osoba samostatně výdělečně činná

OZZ – Osoba Zdravotně Znevýhodněná

PRÁVNÍ PŘEDPISY

Informace uvedené v této příručce jsou výtahem a vysvětlením právních předpisů, které se vztahují k sociálnímu systému a trhu práce v kontextu s osobami se zdravotním postižením. Pro úplnost uvádíme také čísla a přesné názvy zákonů. Vždy je samozřejmě třeba řídit se zněním pozdějších předpisů.

- ☐ Zákon č. 108/2006 Sb., o sociálních službách
- ☐ Zákon č. 110/2006 Sb., o životním a existenčním minimu
- ☐ Zákon č. 111/2006 Sb., o pomoci v hmotné nouzi
- ☐ Zákon č. 117/1995 Sb., o státní sociální podpoře
- ☐ Zákon č. 155/1995 Sb., o důchodovém pojištění
- ☐ Zákon č. 187/2006 Sb., o nemocenském pojištění
- ☐ Zákon č. 435/2004 Sb., o zaměstnanosti
- ☐ Zákon č. 582/1991 Sb., o organizaci a provádění sociálního zabezpečení
- ☐ Vyhláška č. 284/1995 Sb., kterou se provádí zákon o důchodovém pojištění
- ☐ Vyhláška č. 389/2011 Sb., o provedení některých ustanovení zákona o pomoci v hmotné nouzi
- ☐ Vyhláška č. 505/2006 Sb., kterou se provádí některá ustanovení zákona o sociálních službách
- ☐ Vyhláška č. 359/2009 Sb., kterou se stanoví procentní míra poklesu pracovní schopnosti a náležitosti posudku o invaliditě a upravuje posuzování pracovní schopnosti pro účely invalidity (vyhláška o posuzování invalidity)
- ☐ Zákon č. 329/2011 Sb., o poskytování dávek osobám se zdravotním postižením a o změně souvisejících zákonů
- ☐ Vyhláška č. 388/2011 Sb., o provedení některých ustanovení zákona o poskytování dávek osobám se zdravotním postižením

KONTAKTY

Ministerstvo práce a sociálních věcí ČR

Na Poříčním právu 1/376, 128 01 Praha 2

tel.: +420 221 921 111, fax: +420 224 918 391

e-mail: posta@mpsv.cz

web: www.mpsv.cz

Česká správa sociálního zabezpečení

Křížová 25, 225 01 Praha 5

tel.: +420 257 061 111, fax: +420 257 062 860

e-mail: posta@cssz.cz

web: www.cssz.cz

Úřad práce ČR

Seznam krajských poboček ÚP ČR včetně potřebných kontaktů najdete na Integrovaném portálu MPSV na adrese

www.uradprace.cz

Obecní úřady obcí s rozšířenou působností

Přehled obecních úřadů obcí s rozšířenou působností včetně potřebných kontaktů najdete na stránkách Ministerstva vnitra České republiky na adrese

aplikace.mvcr.cz/adresa/index.html.

Pacientská organizace SPAE

(Spolek psoriatiků a atopických ekzematiků)

spae-cr.webnode.cz

Národní rada osob se zdravotním postižením

Partyzánská 1/7, 170 00 Praha 7

Revenium, z. s.

www.revenium.cz

www.inspirante.cz

Zajímavé projekty pro pacienty s lupénkou

www.kuzeaklouby.cz



Zvedněte telefon a zavolejte

SESTRU V AKCI!

telefon 731 623 639

pondělí / středa / pátek od 17 do 22 hodin

-
- ✓ Trpíte lupénkou Vy nebo někdo z Vašich blízkých?
 - ✓ Nevíte si rady s možnostmi léčby?
 - ✓ Jak je to s nárokem na lázeňskou péči?
 - ✓ Omezuje Vás lupénka ve Vašem zaměstnání, nebo se cítíte diskriminováni?
 - ✓ Máte potíže s přiznáním invalidního důchodu?
 - ✓ Máte problémy v partnerských vztazích?
 - ✓ Potřebujete se někomu svěřit se svým trápením?
 - ✓ Máte jakýkoli jiný dotaz ohledně lupénky?

Linka je určena pro pacienty a jejich blízké. **PROJEKT JE REALIZOVÁN REVENIUM, Z. S.**

Publikace vyšla za odborné podpory
Revenium, z. s.



Vydala společnost Novartis s.r.o.



CZ2104197497/04/2021